

**HACIA UN CATÁLOGO DE
DATOS ENLAZADOS: RELACIÓN
DE UN RECURSO ENTRE
PERSONAS Y ENTIDADES CON
RDA**

RDA

BEK2DMV2 A EMUDVDE2.COM

Evelia Santana Chavarría

María de los Ángeles Espino Rivera

CATÁLOGO GLOBAL

La organización documental se inserta en un ambiente global, la visión de un catálogo a futuro es el de potenciar diversos aspectos mediante un nuevo mundo de información, donde los usuarios demandan nuevas herramientas de acceso y búsqueda.

Almacenamiento

Visibilidad

Recuperación

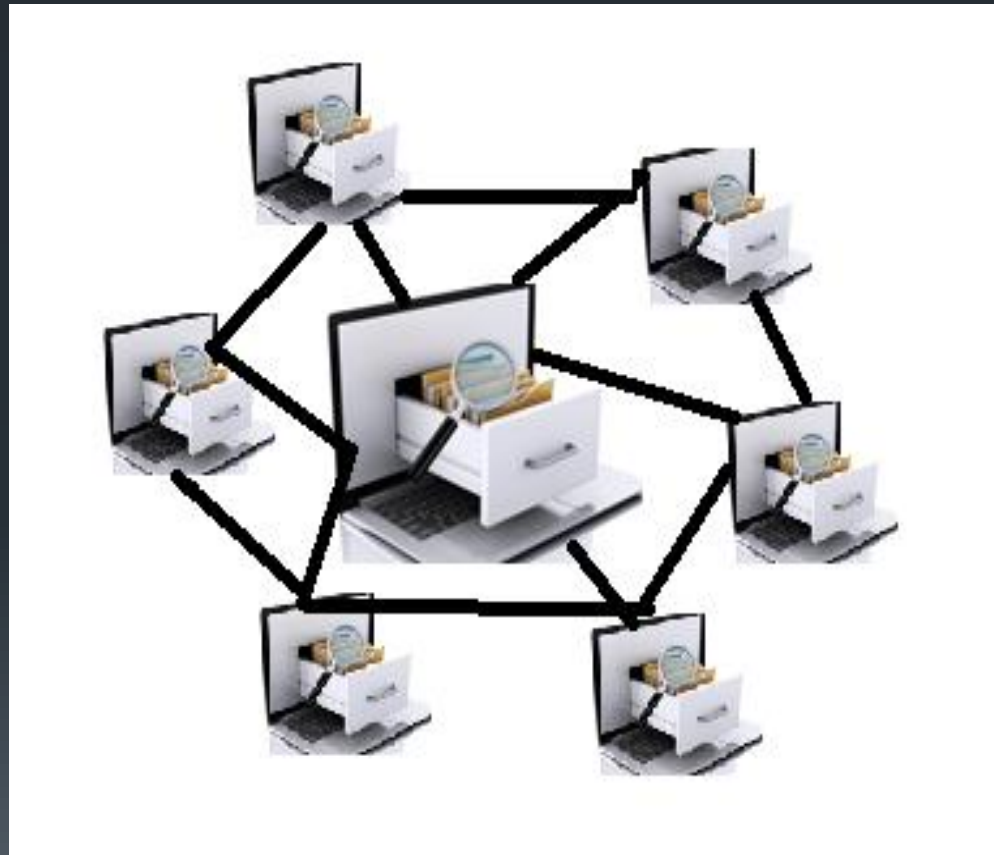
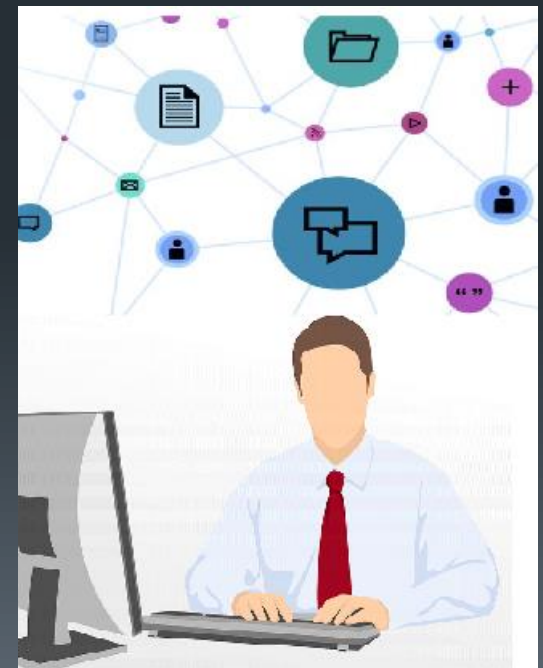


Imagen tomada de:
<https://universoabierto.org/2020/02/19/que-caracteristicas-tiene-un-catalogo-de-biblioteca-proxima-generacion>

DATOS ENLAZADOS

Trabajar eficientemente en un entorno de red donde se pueden eliminar flujos de trabajo repetitivos, para compartir datos requiere del establecimiento de ciertas acciones:

- Identificar y reconocer los rasgos característicos o atributos distintivos de cada documento con sus expresiones y manifestaciones.
- Establecer relaciones estratégicas.
- Conocer las estructuras, lenguajes, semántica.





La normativa RDA plantea como principio básico la asociación de los datos de tal manera que el catálogo tenga la capacidad de reflejar relaciones significativas entre un recurso y otro, o una entidad y otras entidades, con sus manifestaciones y expresiones.

Las RDA un punto medular para concretar las relaciones.

Las relaciones son centradas en los usuarios.

Cambio de registros bibliográficos a datos relacionados.

Crear el “Internet de las bibliotecas”.

- RECURSOS
- Clasificación de Eventos
 - + 16: Identificación de Lugares
 - Sección 5: Registro de Relaciones Primarias entre Obra, Expresión, Manifestación e Ítem
 - + 17: Pautas Generales sobre el Registro de Relaciones Primarias
 - Sección 6: Registro de Relaciones para Personas, Familias y Entidades Corporativas
 - + 18: Pautas Generales sobre el Registro de Relaciones de Personas, Familias y Entidades Corporativas Asociadas con un Recurso
 - + 19: Personas, Familias y Entidades Corporativas Asociadas con una Obra
 - + 20: Personas, Familias y Entidades Corporativas Asociadas con una Expresión
 - + 21: Personas, Familias y Entidades Corporativas Asociadas con una Manifestación
 - + 22: Personas, Familias y Entidades Corporativas Asociadas con un Ítem
 - Sección 7: Registro de Relaciones entre Conceptos, Objetos, Eventos y Lugares
 - + 23: PAUTAS GENERALES SOBRE EL REGISTRO DE RELACIONES ENTRE OBRAS Y MATERIAS
 - Sección 8: Registro de Relaciones entre Obras, Expresiones, Manifestaciones e Ítems
 - + 24: Pautas Generales sobre el Registro de las Relaciones de Obras, Expresiones, Manifestaciones e Ítems

[1] 2

DESIGNADORES DE RELACIÓN: RELACIONES ENTRE UN RECURSO Y PERSONAS, FAMILIAS Y ENTIDADES CORPORATIVAS ASOCIADAS CON EL RECURSO

I.0 Alcance KBSP

Este apéndice proporciona pautas generales sobre el uso de designadores de relación para especificar la relación entre un recurso y una persona, familia o entidad corporativa asociada con ese recurso y enumera los designadores de relación utilizados para ese propósito.

I.1 Pautas Generales sobre el Uso de los Designadores de Relación LC-PCC PS SKL

El alcance definido de un elemento de relación proporciona una indicación de la relación entre un recurso y una persona, familia o entidad corporativa asociada con el recurso (por ej., creador, propietario). Si el elemento de relación se considera suficiente para los propósitos de la agencia que crea los datos, no utilice un designador de relación para indicar la naturaleza específica de la relación.

Los designadores de relación proporcionan información más específica sobre la naturaleza de la relación (por ej., autor, donante). E

Utilice los designadores de relación al nivel de especificidad que se considere apropiada para los propósitos de la agencia que crea los datos. Por ejemplo, la relación entre un guión y el autor responsable de la obra se puede registrar utilizando el designador específico de relación *guionista* o el designador de relación más general *autor*.

Si ninguno de los términos listados en este apéndice es apropiado o suficientemente específico, utilice otro término conciso para indicar la naturaleza de la relación.

I.2 Designadores de Relación para las Personas, Familias y Entidades Corporativas Asociadas con una Obra

I.2.1 Designadores de Relación para Creadores 2013/07 D-A-CH

Registre un término apropiado de la lista siguiente con el punto de acceso autorizado o identificador del creador de una obra (véase [19.2 RDA](#)). Aplique las pautas generales sobre el uso de designadores de relación dadas en [I.1 RDA](#).

arquitecto Una persona, familia o entidad corporativa responsable de la creación de un diseño arquitectónico, incluyendo una representación pictórica que muestra como se verá un edificio a su terminación.

Monografía impresa:

040	a <u>MX-MxBN</u> b spa e <u>rda</u> c <u>MX-MxBN</u>
08204	a 368.400972 b <u>PER.c.</u> 2018
1001	a Pérez Chávez, José, e autor. ←
24510	a Cómo calcular las pensiones que otorga el IMSS / c Pérez Chávez, <u>Fol Olguín</u> . ←
250	a Quinta edición.
264 1	a Ciudad de <u>México</u> : b <u>Tax Editores Unidos</u> , c 2018.
300	a 283 páginas ; c 23 cm.
336	a texto b <u>txt</u> 2 <u>rdacontent</u>
337	a sin medio b <u>n</u> 2 <u>rdamedia</u>
338	a volumen b <u>nc</u> 2 <u>rdacarrier</u>
500	a En reverso de portada: La presente edición contiene las disposiciones de la Ley del Seguro Social, así como de sus reglamentos conocidos hasta el 15 de diciembre de 2017.
7001	a <u>Fol Olguín</u> , Raymundo, e autor. ←

Fuente: Catálogo de la Biblioteca Nacional de México. Recurso en línea. Disponible en: <https://catalogo.iib.unam.mx/>

Partituras:

040	a <u>MX-MxBN</u> b spa e <u>rda</u> c <u>MX-MxBN</u>
043	a n-mx---
045	a x6x7
08204	a 781.63 b CAR.176.19
1001	a <u>Franchini, Marco</u> , e compositor. ←
24510	a <u>Vida</u> : b bolero / c por Marco Franchini.
250	a Edición Primera.
264 1	a México, D.F. : b Brambila Musical México, c 1968.
300	a 1 partitura (2 páginas sin numeración) ; c 28 cm.
336	a música con notación b <u>ntm</u> 2 <u>rdacontent</u>
337	a sin medio b n 2 <u>rdamedia</u>
338	a volumen b <u>nc</u> 2 <u>rdacarrir</u>
500	a Ejemplares numerados: 159 y 160.
65017	a Boleros (Música) z México.
65027	a Música popular z México y 1961-1970 v Partituras

Fuente: Catálogo de la Biblioteca Nacional de México. Recurso en línea. Disponible en:

<https://catalogo.iib.unam.mx/>

DESIGNADORES DE RELACIÓN EN LA PRAXIS

Mapa:

040	a <u>mxbn</u> b spa e <u>rda</u> c <u>mxbn</u>
043	a n-mx- <u>gj</u>
084	a F 14 C 34
1102	a Comisión de Estudios del Territorio Nacional (México), e cartógrafo 
24510	a San Diego de la Unión, Guanajuato / c CETENAL.
255	a Escala 1:50,000.; b proyección universal transversa de Mercator. c (O 100°40'-O 101°00'/N 21°15'-N 21°30')
264 1	a <u>México</u> ; b CETENAL, c 1969-.
300	a mapas : b color; c 64 x 89 cm.
336	3 mapa a imagen cartográfica b <u>cri</u> 2 <u>rdacontent</u>
337	a sin medio b n 2 <u>rdamedia</u>
338	3 pliego b <u>nb</u> 2 <u>rdacarrier</u>
5050	a Carta topográfica 1972 -- Carta topográfica 1980 -- Carta geológica 1973 -- Carta edafológica 1969 -- Carta uso del suelo 1973 -- Carta de uso potencial 1973
65017	a Ecología del suelo z Guanajuato z San Diego de la Unión v Mapas.
65017	a Geología z Guanajuato z San Diego de la Unión v Mapas.

Fuente: Catálogo de la Biblioteca Nacional de México. Recurso en línea. Disponible en:

<https://catalogo.iib.unam.mx/>

DESIGNADORES DE RELACIÓN EN LA PRAXIS

Recursos de Archivo.

040	a MX-MxBN b spa e rda c MX-MxBN
08204	a M860.4408 b CME.AZA.2
1001	a Azar, Héctor, d 1930-2000, e autor.
24510	a Picaresca : b dividida en dos trancos / c versión teatral de H. A. para la Cuarta función teatral de Teatro en Coapa.
264 0	a [México, D. F.]; b Héctor Azar, c 1958.
300	a 21 hojas, 1 hoja sin numeración ; c 29 cm.
336	a texto b txt 2 rdacontent
337	a sin medio b n 2 rdamedia
338	a volumen b nc 2 rdacarrier
500	a Manuscrito mecanografiado (copia al carbón).
500	a Publicada en 1998 como Picaresca : fragmentos de la novela picaresca española en dos trancos; en Obras : dramaturgia y teoría escénica, de Héctor Azar, tomo II, Fondo de Cultura Económica.
501	a Encuadernado con: La Dirección General de Difusión Cultural y El Teatro estudiantil de la Universidad de México se complacen de invitar a ud., al Curso breve de historia del teatro, que se llevará a efecto del 12 al 29 de agosto del presente año, según el siguiente programa.
520	a Formó parte de la Cuarta función teatral (1958) del grupo de teatro estudiantil Teatro en Coapa, fundado y dirigido por Héctor Azar en la Preparatoria No. 5 de la Universidad Nacional Autónoma de México, entre 1955 y 1960.
5411	c Donado por: a Centro Mexicano de Escritores; b Luis G. Inclán 2709, colonia Villa de Cortés, México, D. F.; d 2006.
5611	a Entregado por Héctor Azar al Centro Mexicano de Escritores, como documento probatorio de sus actividades como creador y promotor cultural, apoyadas por la beca que le fue proporcionada en la convocatoria 1957-1958. Donado a la Biblioteca Nacional de México en 2006 como parte del archivo de dicho centro, en el año de su disolución.
65017	a Drama mexicano y Siglo XX.
65027	a Literatura picaresca española v Adaptaciones.
7102	a Centro Mexicano de Escritores, e donante.

Fuente: Catálogo de la Biblioteca Nacional de México. Recurso en línea. Disponible en:

<https://catalogo.iib.unam.mx/>

DESIGNADORES DE RELACIÓN EN LA PRAXIS

Pauta "utilice otro término conciso para indicar la naturaleza de la relación"

Ejemplos:




08204	a 382.917 b <u>TLC.a.</u> 2 22
24503	a El TLCAN a 24 años de su <u>existencia.</u> b retos y perspectivas / c coordinadores Cuauhtémoc Calderón Villarreal, Salvador Rivas Aceves.
250	a Primera edición.
264 1	a <u>México, D. F.</u> : b Ediciones y Gráficos Eón : b Universidad Panamericana ; a Tijuana, Baja California : b El Colegio de la Frontera Norte, c 2019.
300	a 357 páginas : b ilustraciones ; c 23 cm.
336	a texto b <u>txt</u> 2 <u>rdacontent</u>
337	a sin medio b <u>n</u> 2 <u>rdamedia</u>
338	a volumen b <u>nc</u> 2 <u>rdacarrier</u>
504	a Incluye bibliografías.
63007	a Tratado de Libre Comercio de América del Norte d (1992 diciembre 17)
65017	a Libre comercio z México.
65017	a Libre comercio z Canadá.
65017	a Libre comercio z Estados Unidos.
7001	a Calderón Villarreal, Cuauhtémoc, e <u>coordinador.</u>
7001	a Rivas Aceves, Salvador, e <u>coordinador.</u>
7102	a El Colegio de la Frontera Norte, e editor.
7102	a Universidad Panamericana (México, D.F.), e editor

Fuente: Catálogo de la Biblioteca Nacional de México. Recurso en línea. Disponible en:

<https://catalogo.iib.unam.mx/>

DESIGNADORES DE RELACIÓN EN LA PRAXIS


Solo se deja en la descripción.

1101	a México, e jurisdicción promulgadora.
24510	a Ley federal del trabajo y leyes de seguridad social : b académica, 2018 / c índices, subtítulos, notas y correlaciones por José Pérez Chávez, Raymundo Fol Olguín. 
250	a Decima segunda edición.
264 1	a Ciudad de México : b Tax Editores Unidos, c 2018.
300	a 1103 páginas ; c 19 cm.
336	a texto b txt 2 rdacontent
337	a sin medio b n 2 rdamedia
338	a volumen b nc 2 rdacarrrier
500	a Incluye índice
500	a Al reverso de la portada: "La presente edición contiene las disposiciones laborales y de seguridad social dadas a conocer hasta el 1° de diciembre de 2017"
61017	a México. t Ley federal del trabajo (1970)
61017	a México. t Ley del Instituto del Fondo Nacional de la Vivienda para los Trabajadores
61017	a México t Ley del Seguro Social (1973)
61017	a México. t Ley de los sistemas de ahorro para el retiro
65027	a Derecho laboral y legislación z México.
65027	a Seguridad social z México.
7001	a Pérez Chávez, José. 
7001	a Fol Olguín, Raymundo. 

Fuente: Catálogo de la Biblioteca Nacional de México. Recurso en línea. Disponible en:

<https://catalogo.iib.unam.mx/>

DESIGNADORES DE RELACIÓN EN LA PRAXIS

24500	a Extracto ley federal para prevenir y eliminar la discriminación / c revisado por Sonia Delgado Gómez [y cinco más].
24614	a Ley federal para prevenir y eliminar la discriminación. 
250	a Primera edición.
264 1	a Ciudad de <u>México</u> : b Consejo Nacional para Prevenir la Discriminación, c 2018.
300	a 35 páginas : b ilustraciones ; c 28 cm.
336	a texto b <u>txt</u> 2 <u>rdacontent</u>
337	a sin medio b n 2 <u>rdamedia</u>
338	a volumen b <u>nc</u> 2 <u>rdacarrier</u>
61017	a México. t Ley federal para prevenir y eliminar la discriminación
65017	a Discriminación x Leyes y legislación z México.
65027	a Derechos civiles z México.
65027	a Derechos humanos z México.
7001	a Delgado Gómez, Sonia.

Fuente: Catálogo de la Biblioteca Nacional de México. Recurso en línea. Disponible en:

<https://catalogo.iib.unam.mx/>

DESIGNADORES DE RELACIÓN EN LA PRAXIS

The screenshot shows a web browser window with the URL 'access.rdatoolkit.org'. The page header includes the 'RDA TOOLKIT' logo and a navigation menu. The main content area is titled 'Expresión' and contains a sub-section '1.3.1 Designadores de Relación para Colaboradores'. The text explains how to register a term from a list with an authorized access point or identifier for a collaborator. It lists several designators with their definitions: **animador**, **arreglista musical**, **autor de contenido textual suplementario**, **autor de comentario adicional**, **autor de introducción**, **autor de prefacio**, **autor de texto adicional**, **autor de letra adicional**, **escritor de epílogo**, and **escritor de prólogo**. A sidebar on the left contains a tree view of the RDA Toolkit structure, with '1.3 Designadores de Relaciones para Personas, Familias y Entidades Corporativas Asociadas con una Expresión' selected.

Expresión

1.3.1 Designadores de Relación para Colaboradores LC PCC PS DA CH

Registre un término apropiado de la lista siguiente junto con el punto de acceso autorizado o identificador de un colaborador de una expresión (véase 20.2 RDA). Aplique las pautas generales sobre el uso de designadores de relación dadas en 1.1 RDA.

animador Una persona, familia o entidad corporativa que contribuye a una expresión de una obra de imagen en movimiento o un programa de computadora dando movimiento aparente a objetos o dibujos inanimados. Para el creador de los dibujos animados, véase **artista** en 1.2.1 RDA.

arreglista musical Una persona, familia o entidad corporativa que contribuye a una expresión de una obra musical reescribiendo la composición para un medio de una interpretación diferente de aquel para el que se había concebido la obra. Un arreglista musical puede también modificar la obra para el mismo medio de interpretación, etc., manteniendo la esencia musical de la composición original sin cambios sustanciales. Para una modificación amplia que efectivamente resulta en la creación de una nueva obra musical, véase **compositor** en 1.2.1 RDA.

autor de contenido textual suplementario Una persona, familia o entidad corporativa que contribuye a una expresión de una obra ofreciendo contenido textual suplementario (por ej., una introducción, un prefacio) a la obra original.

autor de comentario adicional Una persona, familia o entidad corporativa que contribuye a una expresión de una obra ofreciendo una interpretación o explicación crítica de la obra original.

autor de introducción Una persona, familia o entidad corporativa que contribuye a una expresión de una obra ofreciendo una introducción a la obra original.

autor de prefacio Una persona, familia o entidad corporativa que contribuye a una expresión de una obra ofreciendo un prefacio a la obra original.

autor de texto adicional Una persona, familia o entidad corporativa que contribuye a una expresión de una obra que no es básicamente texto ofreciendo texto para la obra no textual (por ej., titulación de fotografías, descripción de mapas).

autor de letra adicional Un autor que agrega palabras a una expresión de una obra musical. Para la escritura de letra musical en colaboración con un compositor para crear una obra original, véase **letrista** en 1.2.1.

escritor de epílogo Una persona, familia o entidad corporativa que contribuye a una expresión de una obra proporcionando unas palabras finales o epílogo al original de la obra.

escritor de epílogo Una persona, familia o entidad corporativa que contribuye a una expresión de una obra proporcionando un epílogo a la obra original.

escritor de prólogo Una persona, familia o entidad corporativa que contribuye a una expresión de una obra proporcionando un prólogo a la obra original.

cartógrafo (expresión) Una persona, familia o entidad corporativa que contribuye a una expresión de una obra proporcionando cartografía adicional o modificando la cartografía anterior.

CONSIDERACIONES FINALES

- Es necesario registrar los términos de designación de relación usando el apéndice I, para que se cumpla o queden de manera completa las relaciones entre las entidades que tienen la responsabilidad con otra entidad.
- Los términos que no se encuentren en la lista deben ser informados o agregados para ampliar esa lista.
- La compilación de esos términos nuevos o la interpretación de éstos, debe ser coordinada por una entidad bibliográfica que regule dicha actividad, por lo que se sugiere que sean las bibliotecas nacionales.
- Se sugiere que los términos de designación puedan unificarse a nivel nacional, de esta manera puede existir una lista con términos controlados y que apoye al control bibliográfico internacional.
- Finalmente los datos que se encuentran preparados en cuanto a una sintaxis y estructura serán los que puedan cumplir con las expectativas reales del establecimiento de relaciones tal como se mostro en los casos expuestos.